

ぶら[○]探訪

その巻六

春日池周辺を歩く

—平成25（2013）年11月2日（土）

担当者：種本実一



【本日の探訪コース】

- ① 集合場所 ②井場の辻堂 ③光福寺 ④ウテビ跡 ⑤左堂 ⑥春日神社
⑦中根(うね)城址 ⑧薬師堂 ⑨真教寺 ⑩大蔭2号古墳

★は沖田団地内のかつての城山(じょうやま)、沖之城の跡と伝わる

*本日のねらい……①かつての農村、山村からの大きな変貌を振り返る。②春日池をはじめ神社やお寺、お堂や古墳から村の歴史をたどる。③現地に立って備陽六郡志、西備名區、福山志料等の記述を検証する

*日程：・駐車場から出発―春日池の堤防―浦島橋―井場の辻堂―光福寺―上手樋の跡―春日池の堤防―能島の左堂―春日神社―中根(うね)城址―薬師堂―真教寺―大蔭2号墳―駐車場で解散

*春日町の歩み

明治4年8月 廃藩置県により福山藩は福山県となる

10月 福山県と備中の10県を統合し深津県となる

明治 5年 深津県を小田県と改める

8年 小田県を廃止して岡山県に合併する

9年 備後の六郡(注1)は広島県に編入する

22年 能島・吉田・浦上・宇山の4村は合併し深津郡に春日村が生まれる

31年 深津郡と安那郡が合併し深安郡となる

昭和31年 春日村・大津野村・坪生村が合併し深安町が生まれる

37年 深安町は福山市へ合併する

(注1) 沼隈郡・深津郡・安那郡・品治郡・芦田郡・神石郡

【ポイント1】 地図と写真で春日村の変貌を見る

資料1, 2, 3

【ポイント2】 春日池築造の目的、年代 資料4, 5, 7, 12

※春日池・・瀬戸池、服部大池 資料6と共に備後の三大溜池

寛永20年(1643)に完成 資料7 (小場家文書参照)

元禄12年(1696)「春日池」と統一された

昭和58年 浦島橋が竣工された

平成17年 洪水調整機能を付加する工事が始まる

【ポイント3】 井場の辻堂 資料8 (福山志料)に記載されている「市場」の堂に該当とされる

資料9(p11)現存する春日町の四つ堂の内一部の変遷

資料9(p11)現存する春日町の四つ堂の内一部の変遷

【ポイント4】 清水山御笠院光福寺 資料8

【ポイント5】ウテビ 資料10 かつての石組を見る

【ポイント6】春日池堤防から眺める吉田地区

吉田新田の築造資料、市村新田の築造資料

資料2、3-2、11

【ポイント7】能島の左堂 資料5、13

【ポイント8】春日神社 資料5、13、16

祭神：健御加豆知神（たけみかづちのかみ）、伊波比主神（いわいぬしのかみ）、天之子屋根神（あめのこやねのかみ）、比咩神（ひめかみ） ○弘治3（1557）年に社殿を再建、宮座を決めた。

【ポイント9】中根（うね）城址 沖之城址があったとされる城山の遠景、記述 資料1、2、5、13、14

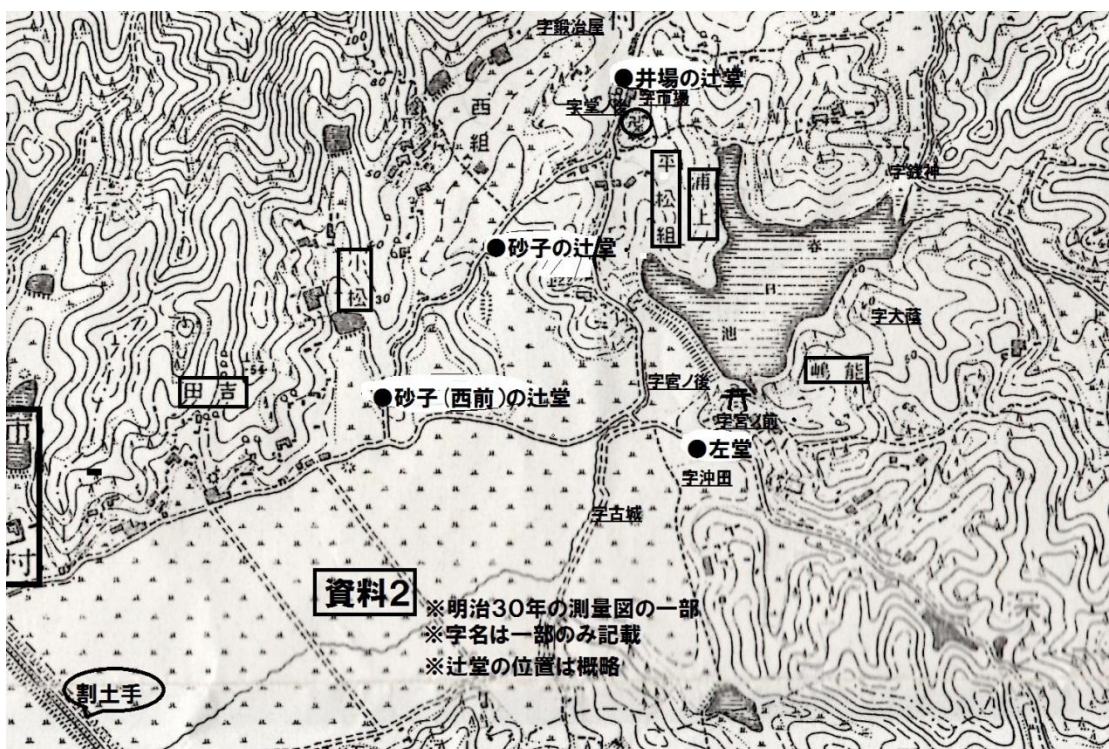
【ポイント10】薬師堂 資料5、13、15

【ポイント11】真教寺 能島の堂について、備陽六郡志、福山志料の記述を考察する 資料5、13

【ポイント12】大陸1号古墳、2号古墳 資料17



『資料3-1』昭和30年代初期の春日池。現在の歩道陸橋付近からの画像。右手見える当時の樋門は、現在の樋門とは位置が異なる。*高橋敏昭氏【春日町在住】の撮影。



開発前航空写真（春日池上空より）

『資料3-2』春日池の上空から吉田方面を撮影した画像
 ＊「わが心の故郷 日吉台」(福山市日吉台土地区画整理組合 平成元年3月30日刊行)より 縮小して一部分を引用させていただきました



『資料3-3』 大きく変わった春日池の上空からの画像。

*左の画像は「わが心の故郷 日吉台 福山市日吉台土地区画整理組合 平成元年3月30日刊行」より 縮小して一部分を引用させていただきました。 *右の画像は、「春日池の石敷上手樋発掘調査報告書 2009年度(平成21年度) 福山市教育委員会 広島県東部建設事務所」より縮小して一部分を引用させていただきました。

(勝重書状)

旧冬十六日之書状令披見候

一其元相替儀無之、日向殿御息災ニ城中無事
候由祝着申候

一市村沖新田留主中ニ築立可申候由一段尤候、
塩堤少成共沖へ出し、一間にても内の廣き
やうニ見合、堤つかせ可申候、池所ハ能島
と浦上の間の谷つき切可申候由尤候、池下
の田地少損候共見合水沢山ニ在之様ニ可被
申付候、就夫在ミ百姓共かつゑ候て、つ、
きかね可申候由、耕作之隙ニハ扶持方を遣
新田普請申候ハ、能候らはん事候、左様ニ
もいたし百姓かつゑ死候ハぬやうニ可被仕
候、福山沖新田ハ我等帰城之上にて可申付
候由相心得候

『資料4』 小場家文書 水野勝重書状 寛永20年正月9日付

春日池は、能島と浦上の間の谷に造るよう指示している。また、農民たちを農閑期に賃金を払って池の築造に従事させるよう指示している。

能島村

福山ヨリ一里十五丁東ニアタル村東西十二丁南北六丁

田 畝

二十七町七反三畝二十歩 内島十二町一反六畝十四歩

歳 額

二百二十一石七斗七升四合 内島六十四石八斗六升三合

戸 口

戸六十六 口二百八十二内女百三十九警一

畜

牛十七 馬二

池 塘

春日池 周二十八丁正保二年壬午コレヲ開クト云布地五萬六千歩

廟 墓

春日大明神 春日山ニアリ生土神ナリ

小祠二

塔 寺

憩亭三 左堂 竹之堂 阿三堂

古 蹟

古城二 一ハウ子城ト云一ハ沖城ト云城主詳ナラス

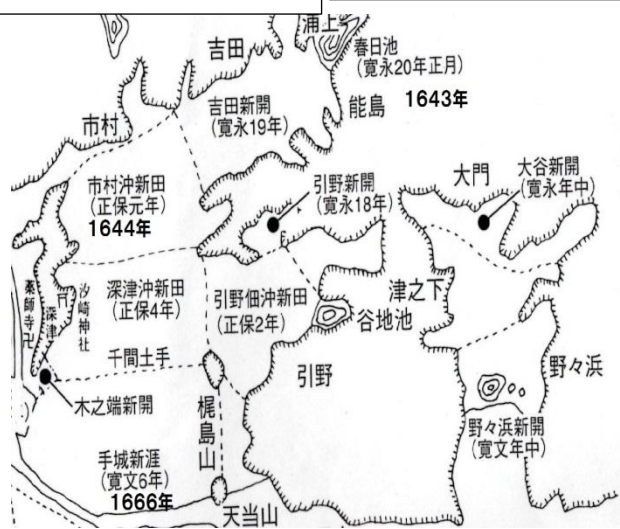
服部大池 御領分第一の大池なり。

覺 書

一、大池出来之時分者 水野美作守權御代、寛永廿年未十月十六日より御普請被仰付、安那月、甲奴、神石、芦田、右九郡之入足不殘御寄、正保二年酉十月迄に御普請成就仕候。神谷治郎權、其時之御普請奉行者、廣田彦右衛門權、長田源太左衛門權、御普請出来迄

『資料6』 備陽六郡志 服部大池は正保二年に普請成る、と記している

『資料5』 福山志料では四つ堂を憩亭と記す。左堂のみ現存「春日村略記」では竹之堂は真教寺、阿三堂は薬師堂と推定している。正保二年は誤記。池の周囲は約3キロ余、18ha

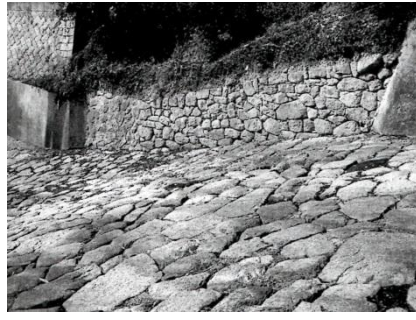
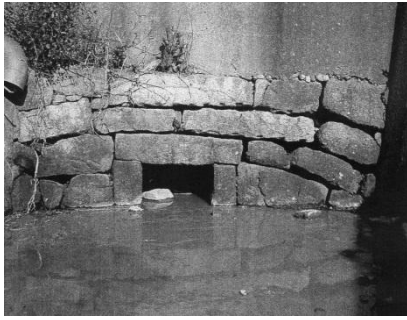


福山市東部の新田造成年代「おもしろふくやま史・平井隆夫著」より一部分を引用 市村沖新田に先立って寛永19年に市村新田が築造された。

一市村新田池普請之事、正月中ニ出来、事之
外大池、隣国ニも在之間敷、能池之由満足
申候

『資料7』 小場家文書 水野勝重の書状 寛永20年2月19日付 春日池の普請が完成し、大きな池に満足した旨を記している。

光福寺 清水山浄土宗智恩院末寺モト北ノ山下ニアリ慶長ノ頃山崩テ本堂毀物人畜マテノコラス
埋レシテ光譽ト云入再興ス寛文ノ頃ト云水野記ニ山名忠興三十貫ノ領ヲヨセシトミユ
憩亭ハ 平松山 鍛冶屋ソチ 春伊 池ノ上へ 平カタハ セウシカ奥 市場 森脇



かつての樋門 池の外側
*画像の引用は資料3-3の右の画像に同じ

『資料10』池の築造時期に造られたウテビ 何度か修理された。ウテビとは・・水位が上昇したときに余水が流れる構造 *画像の引用は資料3-3の右の画像に同じ

『資料8』福山志料に浦上村の憩亭と光福寺の記述がある

吉田村 『資料1-1』備陽六郡志 吉田新田の築造年

福山ヨリ一里東ニアタル村東西十三丁三十五間南北十三丁二十間村内新開地寛永十九年ニナル

一市村沖新田、去月廿日比に汐留出来、堤上置、裏置申付候、然共沼深ク、其上雨降り、練行兼候由尤候、弥無油断可被申付候、浦上之池、水影敷在之、能池之由祝着申候、堤不切やうニ兼々可被申付候

能島村

神社三ヶ所

生土 春日大明神 社壹間 前殿五間 祭禮八月十六日

荒神社 市荒神 春日の社地一社有

堂五ヶ所 阿彌陀堂、心鏡寺の前 地藏堂 茶堂 (阿彌陀堂以下の四字堂か)

観音堂 心鏡寺又心鏡庵共云 本尊十一面観音

神主 當村 與 六
朝宜 市村 土屋丹後守
社僧 大門村 上之坊

『資料12』
小場家文書
寛永20年3月9日
付の書状 市村沖
新田の完成を記

近きと邊轉したる寺跡にて石塔共多し、福山大堂寺の開山大摩上人ハ神邊の處、俗姓別所氏也、此寺にて受戒し師徒を續て七世の持となり、そのも神邊萬壽に移住し、福山の城成の後萬壽寺を福山東寺町に引て建立し(六字缺字なつて居る)歿す、寛文之比の石塔有、しかれハ延寶、天和の比にも邊轉したるなるべし。堂の内に子安の観音、其外懸朽したる木像三十餘ほど有、いづれも佛上の刻たるものとハ見へず、殊之外ふつゝかなり、佛前に古き門口有、御後備深津郡能島村觀音寺年六月と記せり。是ヲ以て見れば、往昔觀音寺といひたるか、其故ハ此堂を心鏡寺とも心鏡庵といふ、邊轉の後、心鏡といへる發心斎などの住しけるより、所名付たるならんか。觀音寺といへる寺跡ホナケ當村の中無之、本村支配なりけれ共大念寺八世當世の時、往古の自緒を證し大念寺の支配となりたり。

阿彌陀堂 心鏡寺の前ニ有 地藏堂 茶堂 藥師堂 東光寺 觀音堂 大かけ
古城風ヶ所 城主不知
堂ヶ所 沖の城 田の中に城跡の形、纒有。
堂ヶ所 山に有。

『資料13』備陽六郡志 堂は5カ所、観音堂・阿彌陀堂・地藏堂・藥師堂・観音堂と記



『資料14 *上の画像は、佐藤勇氏(春日町在住)の撮影、高橋敏昭氏より提供していただき、複写して画像の中心部のみを引用させていただきました。

*下記の画像は、伊勢丘団地が建設される時期の撮影。水田に浮かぶ小さな丘が沖之城址と伝わる。現在は沖田団地となって往古の面影は全くない。*沖之城主の能島三郎正信は笠岡市大宜の大橋城主・高田重正の家臣であった。天正年間に大橋城は陶山氏により落城し、主従の墓と伝わる石塔が大門町の真明寺に建っている。能島氏の跡には引野の矢崎城主・塩飽氏が沖之城主となった。



能 嶋 村

租高、百十二石九斗一升三合

(百)七十二石一斗六升壹合(廣島縣史、六郡志、百七十二石一斗六升一合)

二百二拾壹石七斗七升四合

産社、春日神社 此外に小祠共に三座

沖之城

能嶋三郎正信

備中大下村城主、高田重正家老。大橋山城没落の時、俱に落去すと云。

壺飽五兵衛尉

壺飽帶刀の家老。高田氏没落の後、帶刀此邊を押領し家士を住せしむと云。

中根城

藤岡三郎左衛門尉治成

一本古城記には、天文の比の郷士なり。

子孫水野家へ勤仕すと云。

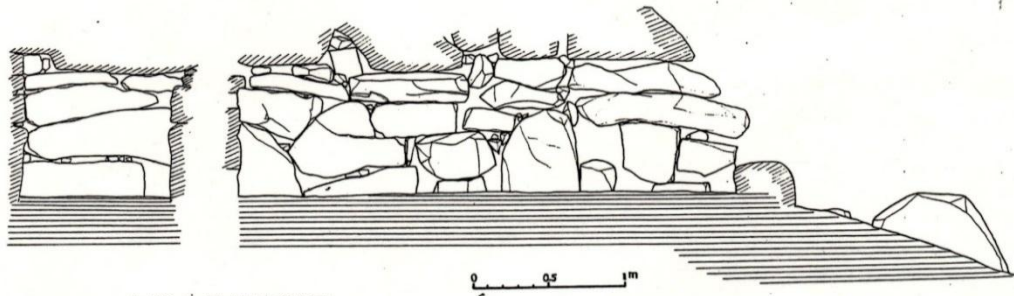


薬師堂には康永3(1344)年の銘のある薬師像がある
(広島県の地名・平凡社)

『資料15』

薬師堂の境内の隅には宝篋印塔と五輪塔が合体した石塔がある

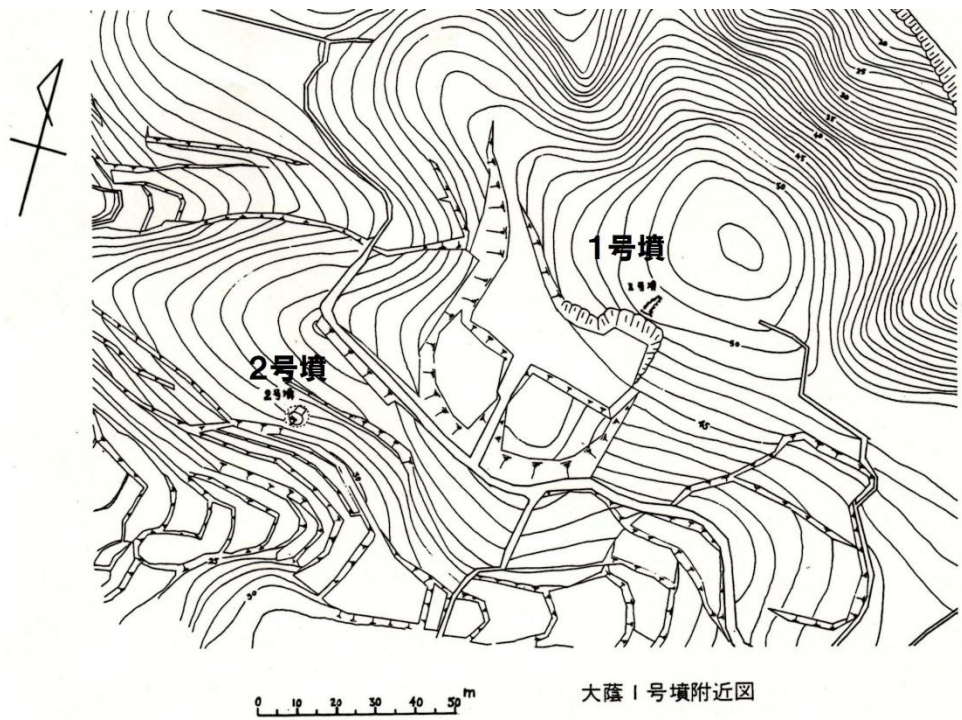
『資料16』 西備名區には沖之城、中根(ウネ)城の記述がある



大蔭2号墳実測図

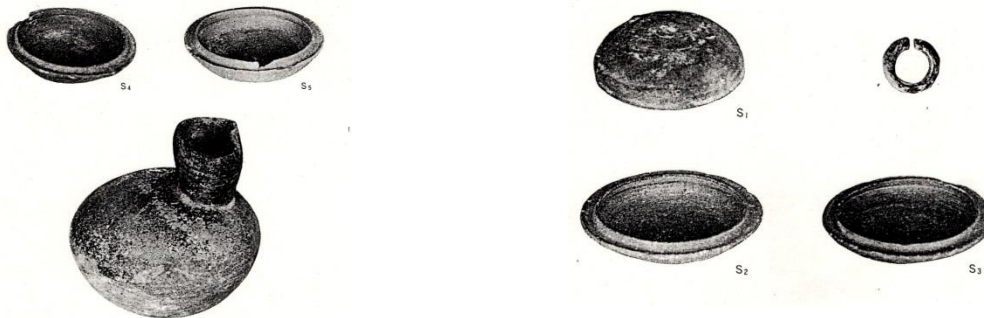


『資料17-1』 大蔭2号古墳の実測図、画像



a. 大蔭1号墳附近

『資料17-2』 大蔭1号墳は、丘陵の造成による破壊の前に1974年3月に発掘調査された。 *大蔭1号, 2号古墳の図版、画像、文はすべて「大蔭1号墳の発掘調査 1974年 大蔭1号墳発掘調査団」より引用（資料17-1の画像は除く）



『資料17-3』 大蔭1号古墳の横穴式石室と出土物。石室の奥行5.5m、幅入り口1.3m、鏡石前で0.95m。高さは側石が最高1.1m、鏡石は0.85m。
出土物金環一個。外径cm、内径1cm。断面は5mmと6mmの楕円形。先端の間隔は2mm。銅の芯に鍍金がなされているが環の外側は銅鍍がふき出して剥落している。内側は金の白味をおびた光を放っている。
 須恵器…直径9.6cm、高さ3.5cmの坏蓋(右の上の左の画像) 口径8.8cm、高さ2.8センチの坏(右の下の左の画像)
 平瓶…胴の長径16cm、高さ11.5cm、立ち上がった口縁は高さ5.5cm、長径8cm、短径4cmで凹状に歪んでいる。 その他、土師器や後世の遺物も出土していることが調査報告書に記載されているが省略。



市場の辻堂⇓



『資料9 辻堂の変遷』

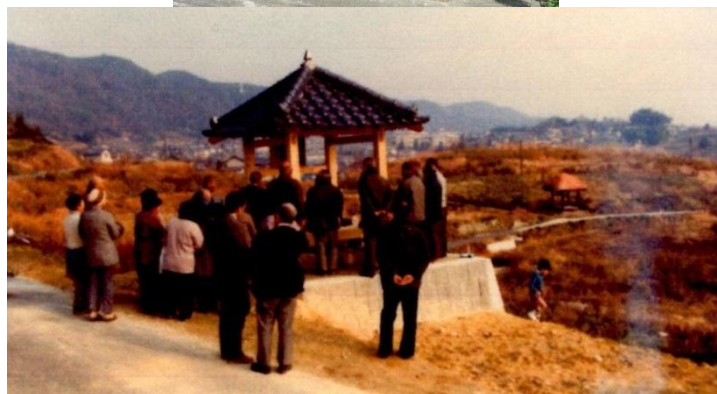
* 古いお堂の画像2枚と、落慶法要の画像は、藤井郁巳氏(春日町在住)による撮影。複写して引用させていただきました



小松の辻堂⇓



元の場所は砂子(西前)



山陽自動車道の建設により、昭和58年に日吉台の小松団地内に移転した際行われた落慶法要。右に元の古いお堂が見える。

※引用した文献の紹介

(備陽六郡志、福山志料、小場家文書については主にウィキペディアより引用、加筆など)

備陽六郡志・・・福山藩士の宮原直ゆき(1702～1776)が元文末年(1740 年頃)より30 余年に亘り記した自筆稿本で郷土史の貴重な史料である。後の『西備名区』(県重文)や『福山志料』の編纂に大きな影響を与えた。

福山志料・・・1809(文化 6)年、福山藩主阿部正精(江戸幕府老中)が菅茶山(儒学者・漢詩人)に命じて編纂させた備後国の歴史書。

西備名区・・・駅家町向永谷の庄屋を務めた馬屋原重帯【しげよ】が編纂した福山藩内および備後国全域にわたる地誌。文化元年(1804)に一応の編纂をおえているが、その後も改訂増補が行われている。備後の国号や郡名の由来に始まって、歴代備後を治めた人々の事跡、さらに郡別に各町村の租高、産土神、寺院、城跡、古墳墓、伝説まで詳細に書かれており、福山志料などその後の郷土史書地誌類の底本になったものである。なお、現在も郷土史研究の原典として活用されている。

小場家文書・・・福山藩主の水野氏に代々仕え、総奉行、家老等重要な地位にあった小場家の文書である。水野氏歴代藩主ほかの書状や古記録の類で、福山藩草創期の水野家及び当時の政治・社会・経済等諸情勢を知るうえで極めて貴重な史料である。本小冊子には、春日町の歴史に参考になる部分、二代目藩主の水野勝重の書状の内、一部を引用した。

春日村略史(増補復刻版)・・・平成22年12月吉日

春日学区まちづくり推進委員会・編集発行

旧春日村の村長・橋本朋一氏が編集した古文献を復刻再版した村史

※本日の「ぶら探訪」を行うに当たっては、事前に春日町の方々から多くのことを教えていただきました。厚く御礼申し上げます。 一種本実一

 **備陽史探訪の会**

【事務局】

〒720-0824 広島県福山市多治米町5-19-8

TEL 084-953-6157

E-mail info@bingo-history.net

公式サイト

<http://bingo-history.net>