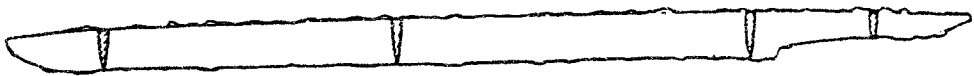
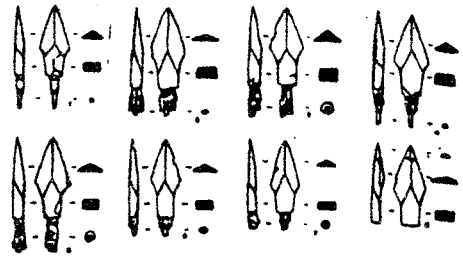
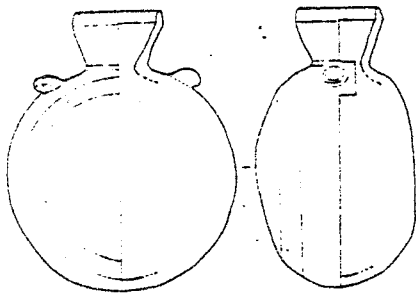
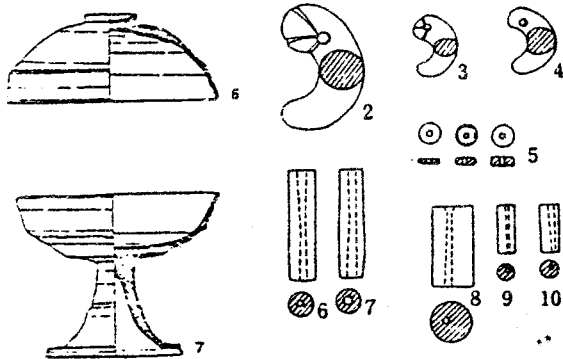


1989 5月5日

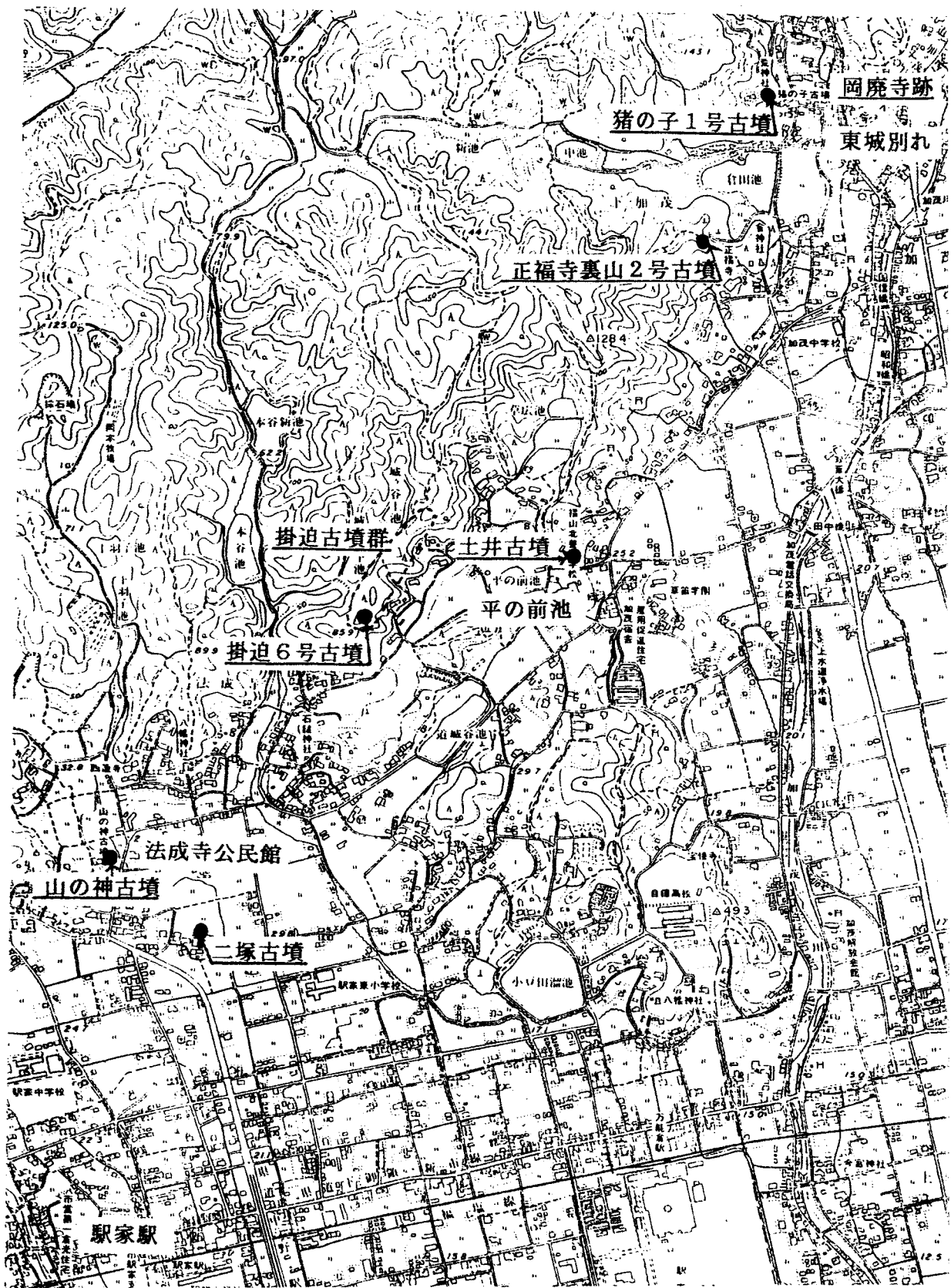
# 親と子の古墳

## めぐり

### PART VII



備陽史探訪の会



# 日 程 表

福山駅	集合	9:00	釣人像前
	発	9:30	バス発車
猪の子1号古墳	着	10:20	見学・説明
	発	10:40	
正福寺裏山2号古墳	着	11:00	見学・説明
	発	11:20	
土井古墳	着	11:50	見学・説明
	発	12:10	
平の前池	着	12:20	昼食
	発	12:50	
掛迫6号古墳	着	13:10	見学・説明
	発	13:30	
法成寺公民館	着	13:50	スライド上映
	発	14:40	
福山駅	着	15:35	解散

## 年

## 表

今から	西 曆	時代	周 辺 の 主 要 遺 跡
2000年前	0年	弥 生 時 代	亀山遺跡（神辺町）
1700年前	300年(4c)	古 墳	* 古墳が造られ始める
1600年前	400年(5c)		石鍵1号古墳 掛迫6号古墳
1500年前	500年(6c)	時	山の神古墳 藤の木古墳（奈良県） 土井古墳 二塚古墳
1400年前	600年(7c)	代	* 大化の改新(615) 猪の子1号古墳 高松塚古墳（奈良県）
1300年前	700年(8c) 710年	奈 良 時 代	岡麿寺 麿法成寺

こ ん

## “古墳”って何だろう.....

いま も はか つく  
今から1700～1300年くらい前、土を盛った大きな墓が造られました。

こ んじ だい よ  
これらは古墳と呼ばれ、古墳が造られた時代を「古墳時代」と呼んでいます。

えんぶん ほうふん ぜんほうこうえんふん ぜんほうこうほうふん  
古墳の土盛りの形には、円墳、方墳のほかにも前方後円墳、前方後方墳などがあります。

し しゃ う し せつ ひら かこ はこしきせつかん  
墓には、死者を埋める施設を造ります。平たい石で囲った箱式石棺や木の  
かん よこあなしきせきしつ たてあなしきせきしつ  
棺を入れた横穴式石室、竪穴式石室などがあります。

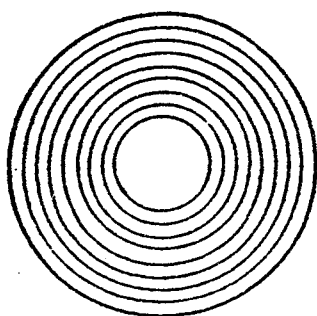
やきもの ど き たからもの ぶ き いっしょ おさ  
墓には焼物（土器）や宝物、武器なども一緒に納められました。

しら どうじひとひと せいかつ しやかい ようす こむ  
古墳を調べると当時の人々の生活や社会の様子がわかります。古墳を壊  
ないようにしましょう。

# 古墳の形

1. 円墳

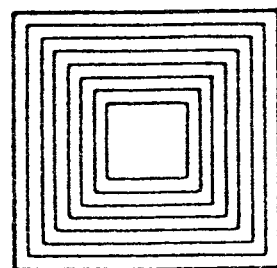
平面形



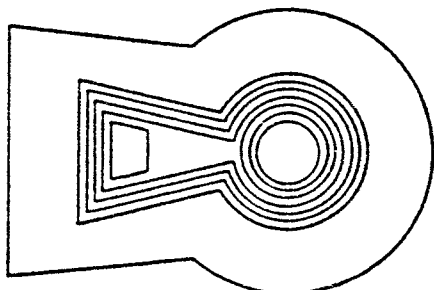
断面



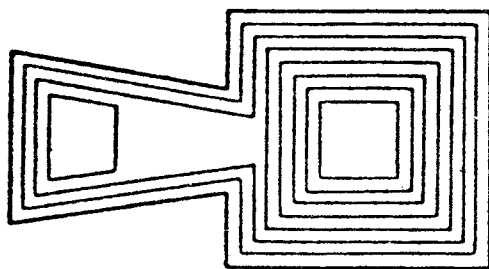
2. 方墳



3. 前方後円墳



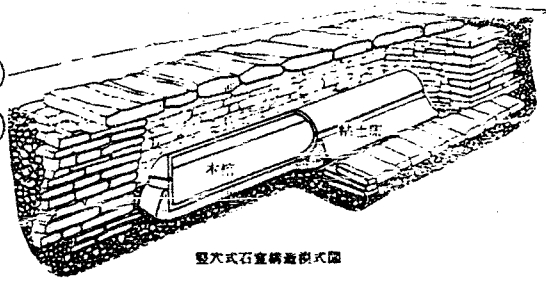
4. 前方後方墳



# 墓の施設

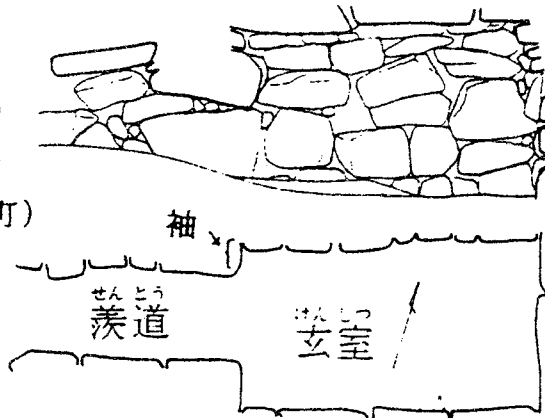
## 竪穴式石室

- 例) 掛迫六号墳 (福山市駅家町)
- 石鑑一号墳 (福山市加茂町)



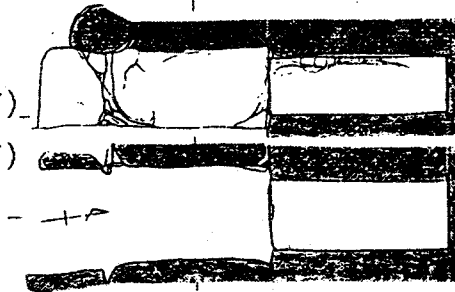
## 横穴式石室

- 例) 二子塚古墳 (福山市駅家町)
- 迫山一号墳 (深安郡神辺町)
- 箭田大塚古墳 (吉備郡真備町)



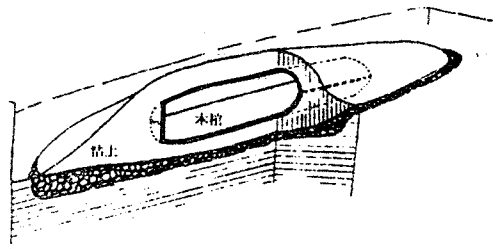
## 横口式石槨

- 例) 猪の子一号古墳 (福山市加茂町)
- 曾根田白塚古墳 (福山市芦田町)



## 粘土槨

- 例) 亀山古墳 (深安郡神辺町)

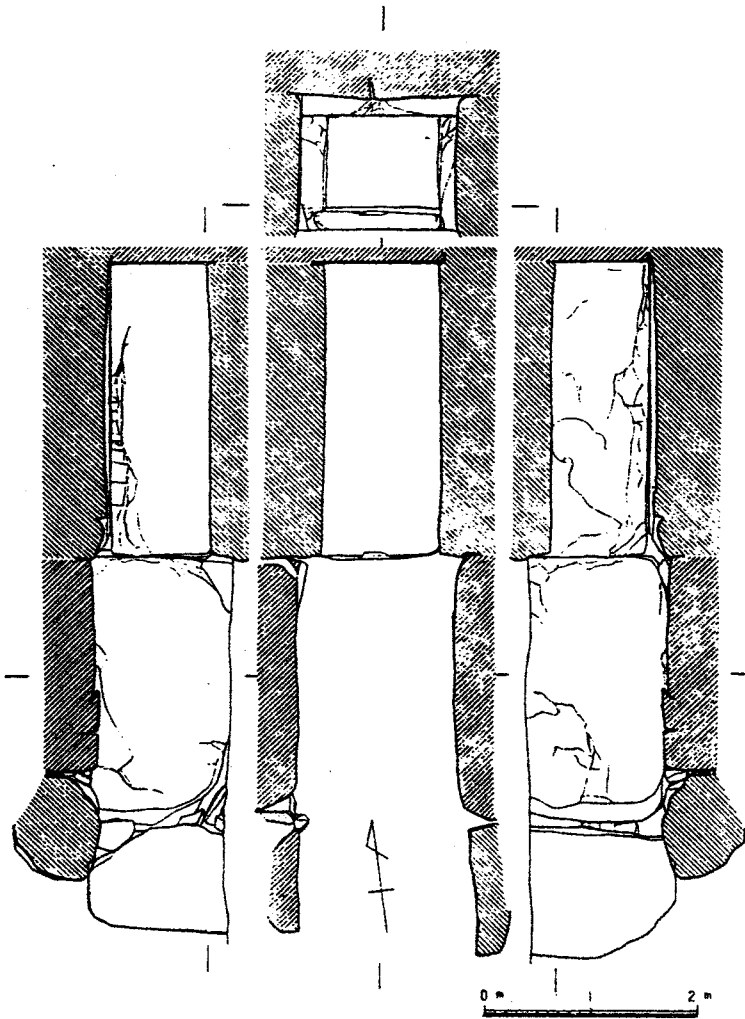


い こ とう こ むん  
I . 猪の子 1 号古墳

えん ぼつふん べん たか  
・ 円墳か方墳 (1辺 14 m ・ 高さ 3 m)

めずら よこぐちしきせつかく  
・ 珍しい横口式石槨

せいき こうはん  
・ 7 世紀後半ごろ



猪の子 1 号古墳石槨実測図 (『茲備』第 2 集より)

しょうふくじうらやまこふんぐん

## II. 正福寺裏山古墳群

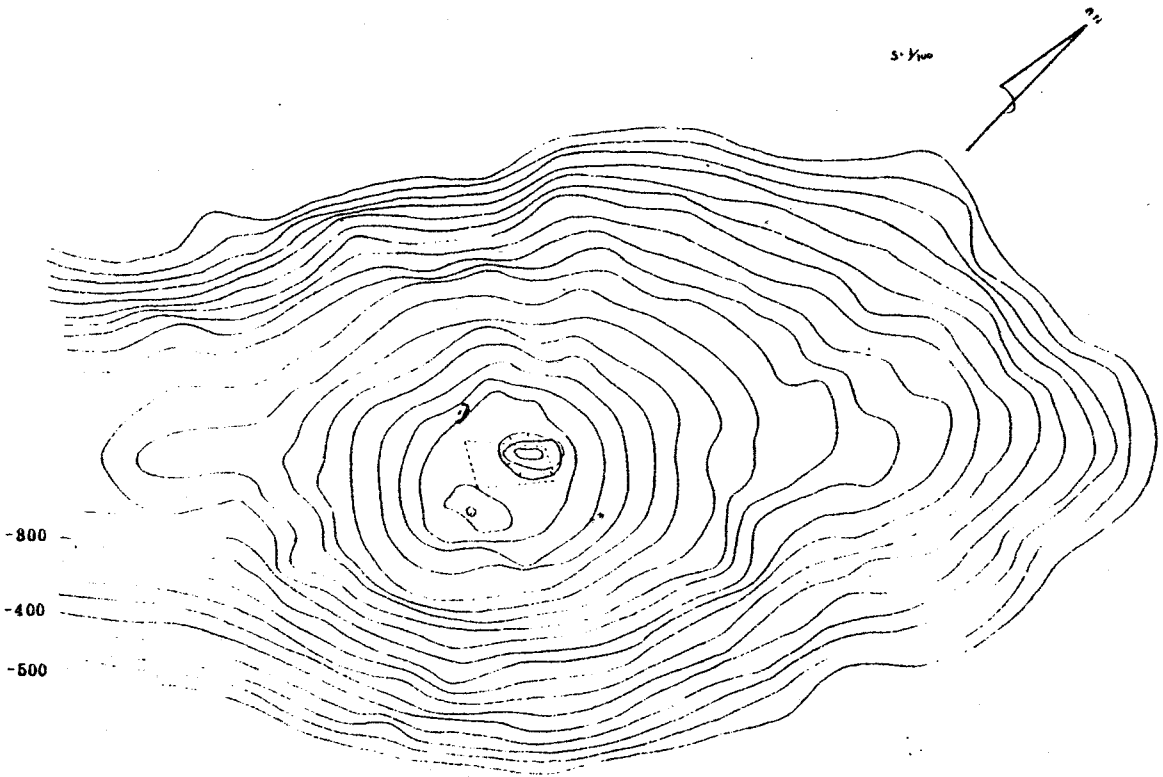
### \* 1号古墳

ちよつけい

やく

・円墳 (直径15~18m・高さ約2m)

図3 正福寺裏山1号墳塚位置図



0 5 m 10 m

※等高線は25cm間隔

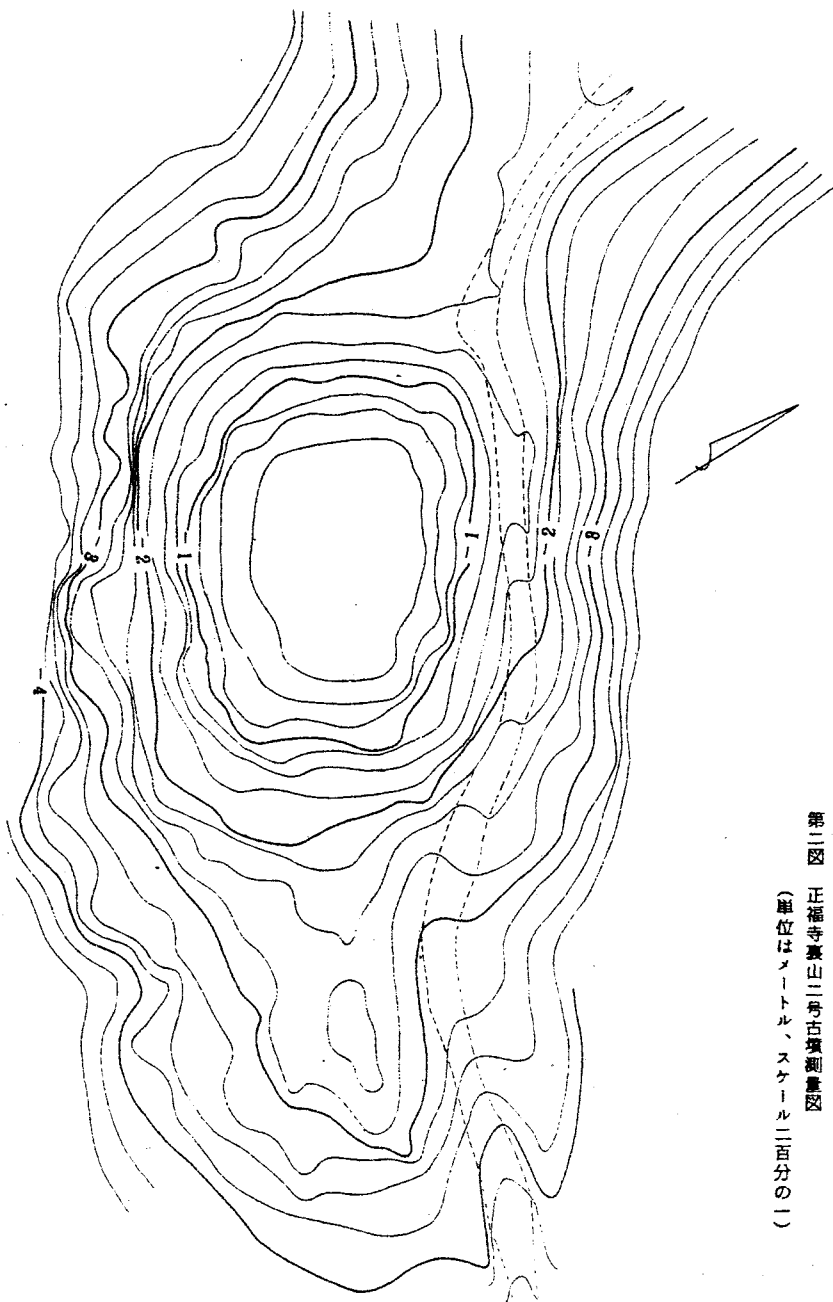
**\* 2号古墳**

ひろしまけん かすすく ぜんぼうこうほうみん

・広島県でも数少ない前方後方墳

ぜんちよう

・全長29m

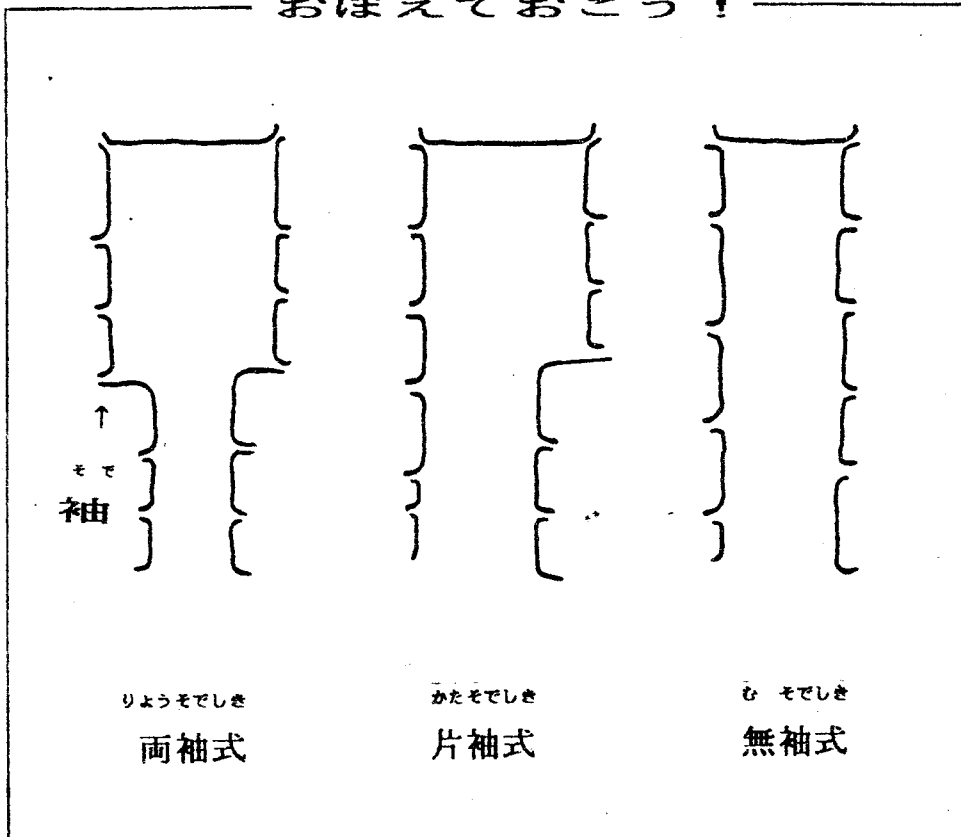


第二図 正福寺裏山二号古墳測量図  
(単位はメートル、スケール二百分の一)

### Ⅲ. 土井古墳

- ・ 円墳
- ・ 横穴式石室

おぼえておこう！



## IV. 掛迫古墳群

### \* 6号古墳

ぜんちよう

こうえんぶ けい

- ・ 全長46.5m（後円部径27.5m，高さ7.0m，前方部長さ19m

はば

幅12m，高さ2m）の前方後円墳

き たてあなしきせきしつ

- ・ 二基の竪穴式石室

ふか

- ① 北側石室……長さ3.3m，幅0.7～1m，深さ1m

じんこつ

りゅうきよう

てつぶ

てつてい

人骨、ダ龍鏡（径11cm）、鉄斧、鉄釘

- ② 南側石室……長さ3.8m，幅0.5～0.8m，深さ0.7～0.8m

は まがたま

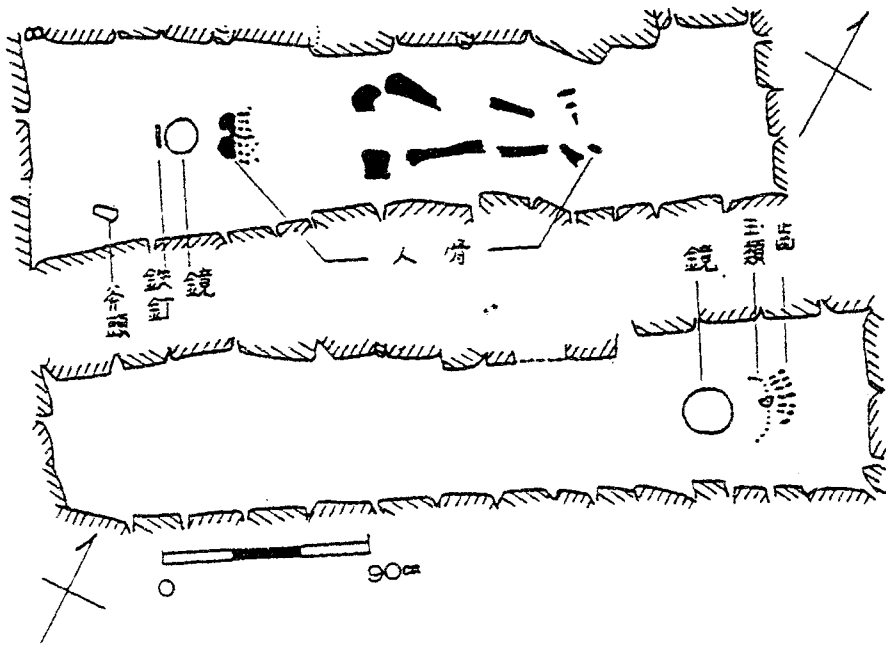
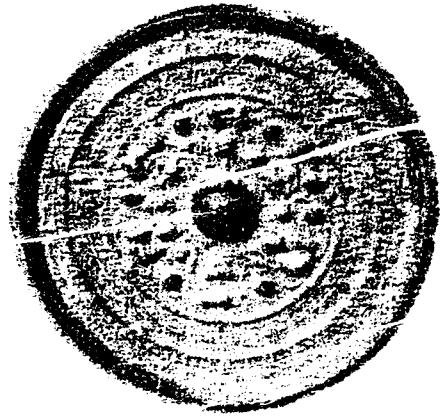
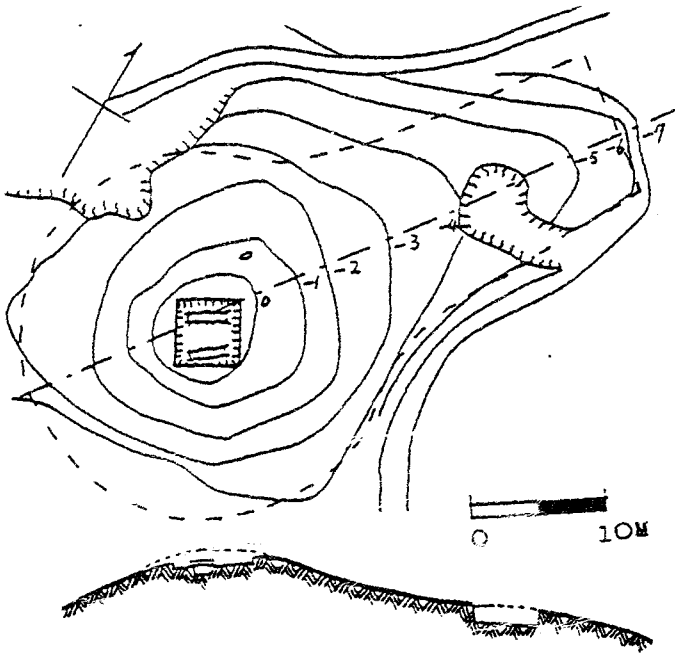
こだま

さんかくぶちしんじゅうきよう

歯、勾玉、ガラス小玉、三角縁神獸鏡（径20.5cm）

せいき ぜんはん

- ・ 五世紀前半ごろ



その他の周辺遺跡

おかはいじ      ならじだい      てらあと

A. 岡麿寺……奈良時代の寺跡

はいぼうじょうじ

へいあんじ      だい

B. 魔法成寺……奈良時代～平安時代の寺跡

やま      かみこ      ぶん

か      のうせい

C. 山の神古墳……前方後円墳？（円墳の可能性大きい、径12m、  
高さ4m）

かたそでしき

さいこ      るい

\* 片袖式の横穴式石室（最古の類）

げんしつ      おく      ゆ

・ 玄室…奥行き4.1m，幅2.9m，高さ3.3m

せんどう

・ 羨道…長さ2.25m，幅1.26m，高さ1.25m

ばく      るい

こんどうせいまるだま

すえき

はじき

しゅつど

\* 馬具類、金銅製丸玉、須恵器、土師器など出土

ふたつかこ      ぶん

ひろしまけんか

さいだいき      ば

D. 二塚古墳……広島県下で最大規模の横穴式石室（玄室幅2.42m，  
高さ3.1m）

どうきよう      じ      かん

たまるい

ばく      るい

ゑき      るい

すえき

銅鏡、耳環、玉類、馬具類、武器類、須恵器など出土

E. 石鎚山1号古墳……円墳（径20m，高さ3m）

二基の竪穴式石室

だい しちたいぶ

①第1主体部…長さ2.8m，幅1m

はいすいこう

排水溝（長さ7.5m，深さ1m）

しやえん しん じゆうきよう

男性人骨1体、斜縁二神二獸鏡

そうしん ぐるい てつせいひん

装身具類、鉄製品出土

②第2主体部…長さ2.5m，幅0.7m

まがたま どうぞく てつぞく てつけん るきるい

勾玉、銅鏃、鉄鏃、鉄剣などの武器類  
が出土

五世紀前半

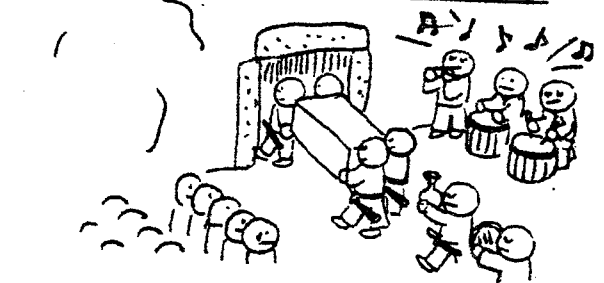
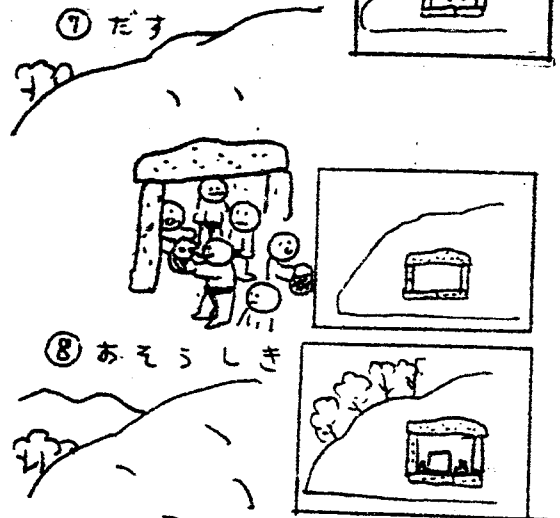
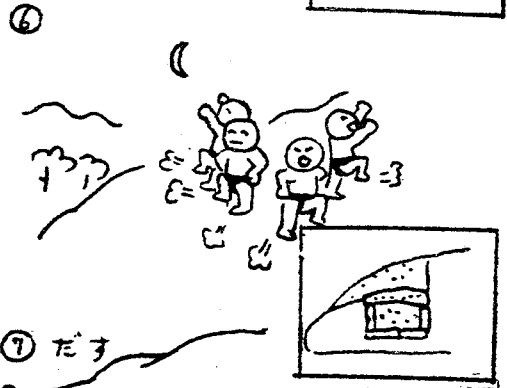
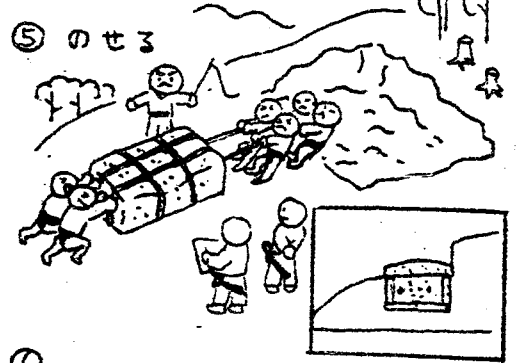
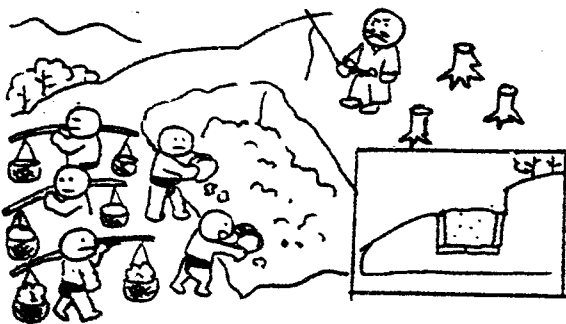
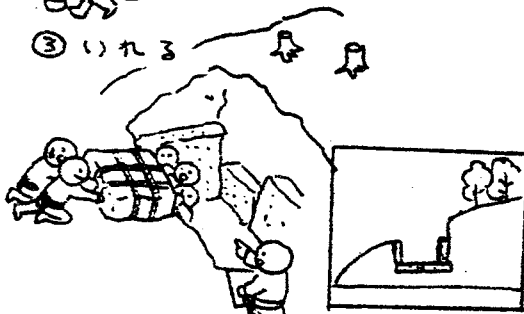
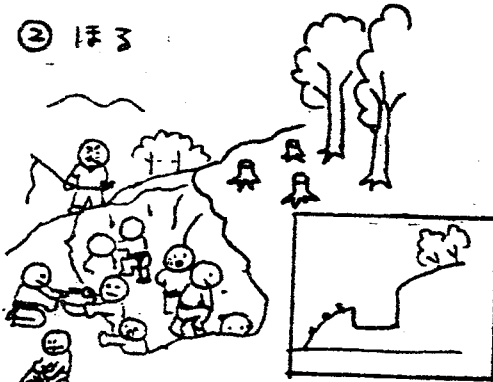
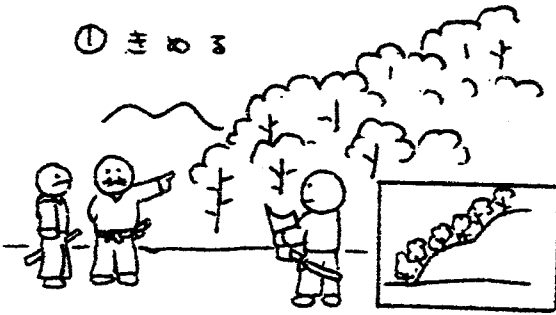
お願い

ぶんか さい たい せつ くだ  
\* 文化財は大切にしてください

\* ゴミはクズかごにすてるか

も かえ  
持って帰って下さい

《ふろく》 どうやって古墳をつくったのかな.....?



by KY.

今日1日楽しく古墳めぐりをしました。おつかれさまでした。

言うまでもなく、古墳は古墳時代の権力者の墓です。ですから古墳は、当時の権力者の権力を示すばかりではなく、それとともに私達祖先の技術、文化の結晶でもあるわけです。

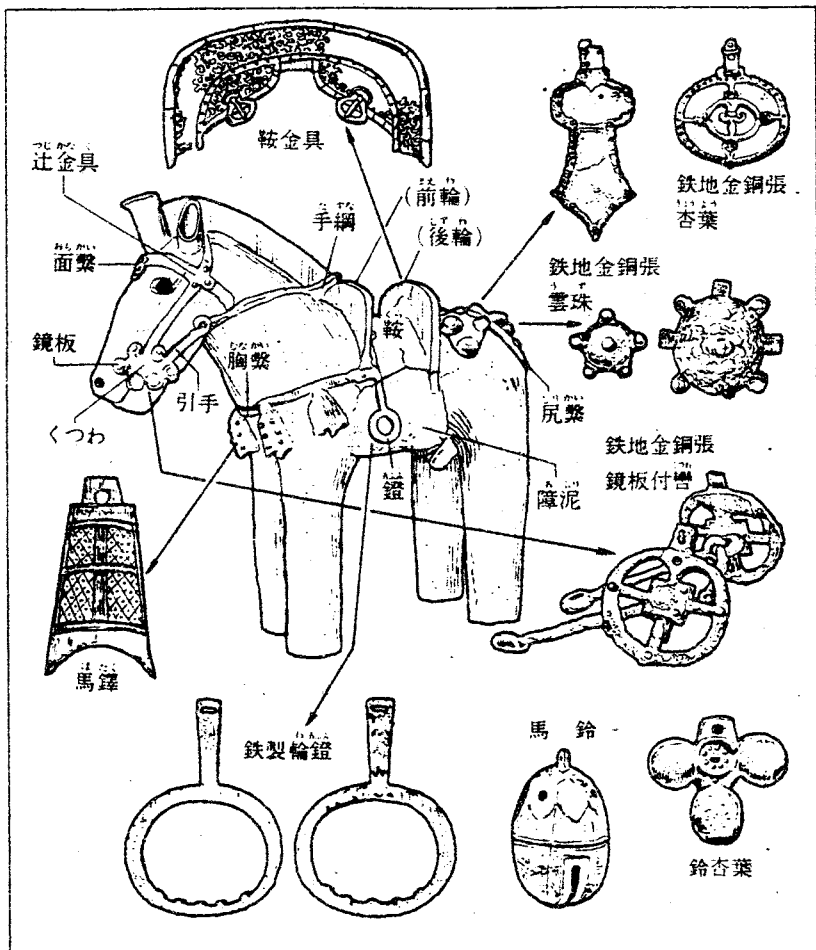
私達の住む芦田川流域は、豊かな文化財にめぐまれた地域です。子供たちの教科書に載る文化財は、私達の足元に一杯存在しています。

私達は、すばらしい文化財に感嘆の声をあげますが、今日見学した古墳は私達の祖先が残してくれたものです。ですから文化財を私達と将来を担う子供たちのために、安易な手段で破壊されないように見守っていきたいと思います。

備陽史探訪の会は、このような集いを計画する中で、みなさんに身近な文化財・歴史を知らせていきたいと思います。

それでは、今晚子供たちと今日1日の語らいが出来ましたらと願いつつ、おわかれしたいとおもいます。





古墳出土の馬具