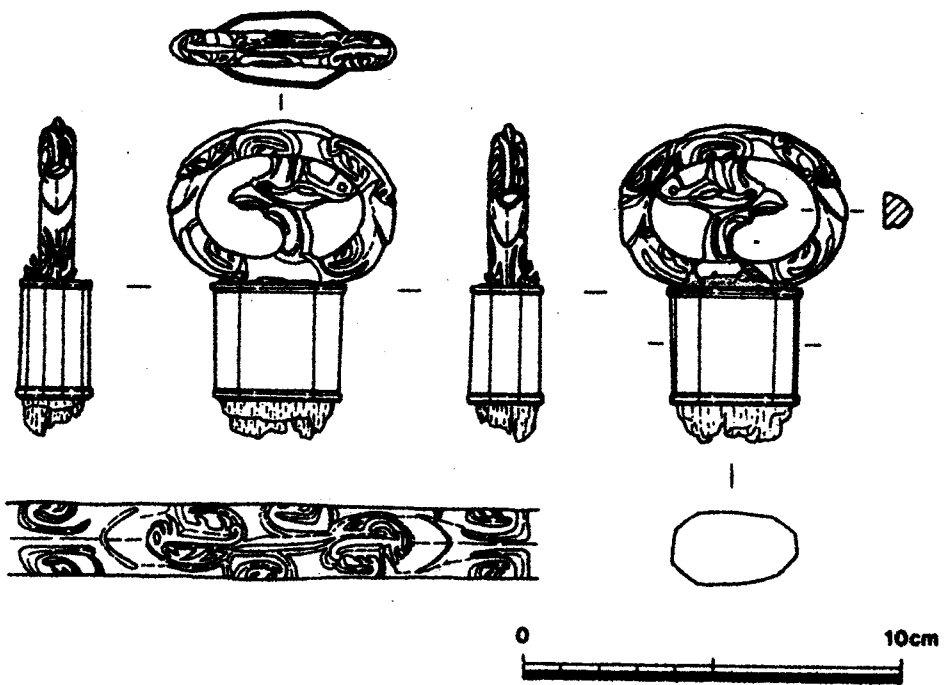


# 親子古墳めぐり<sub>PART</sub> 下

1986年5月5日



第9図 迫山第1号古墳出土環頭柄頭実測図

備陽史探訪の会



# 古墳とは……？

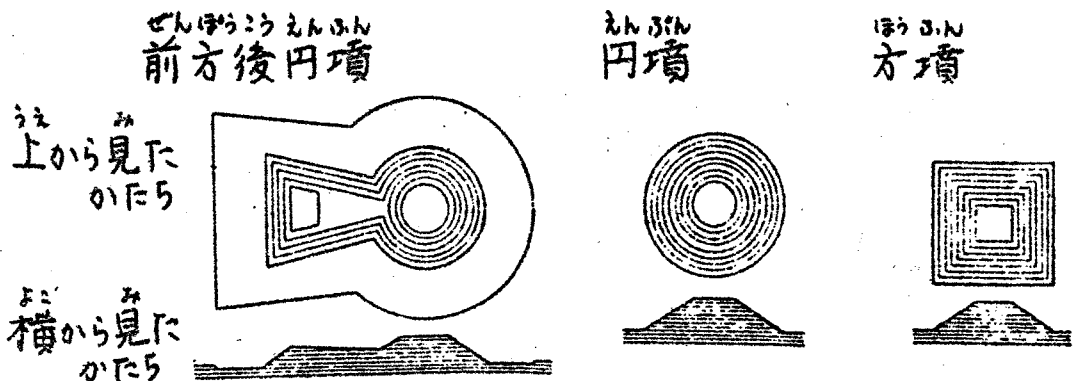
古墳は、今からおよそ1700～1300年(4～7世紀)に造られた支配者や権力者の墓です。大きく土を盛りその中に死者を入れる部屋をつくっています。

古墳の形により、前方後円墳・円墳・方墳などに分かれています。また、死者を入れる部屋には、竪穴式石室・横穴式石室・粘土槨などがあります。

古墳には、死者とともに、その当時使っていた道具や宝物や武器などが納められ、墳丘には埴輪が立てられ、堀が掘られたりしています。

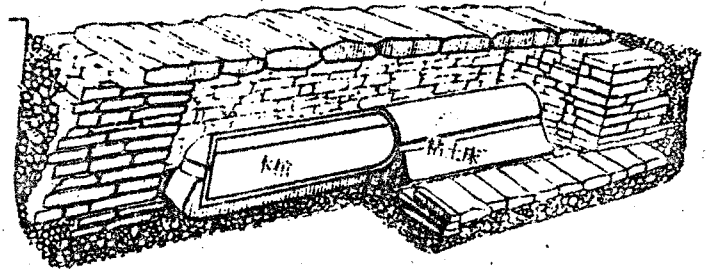
これらを調べると、当時の文化や生活の様子や古墳を造った時期・古墳に葬られた人の勢力の強さなどがわかります。

## 古墳のかたち

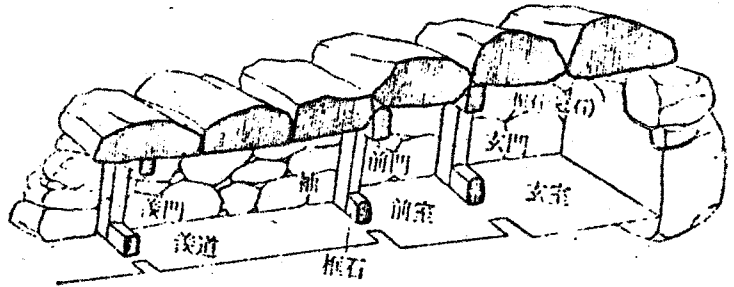


死者を入れる部屋

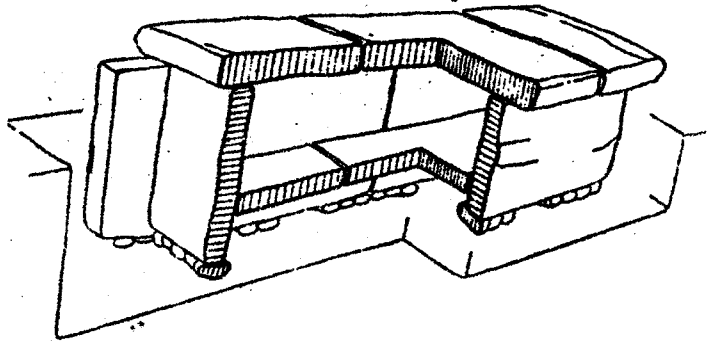
同穴式石室  
竪穴式石室



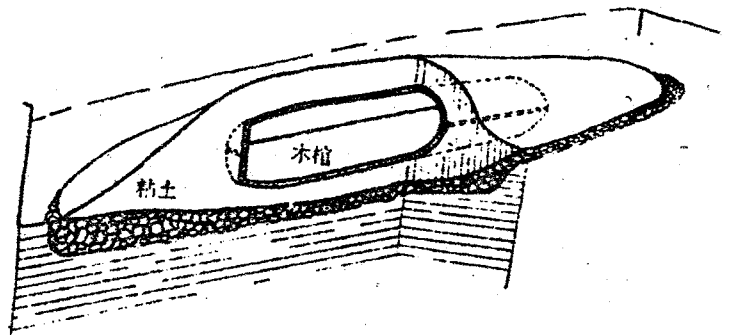
上穴式石室  
横穴式石室

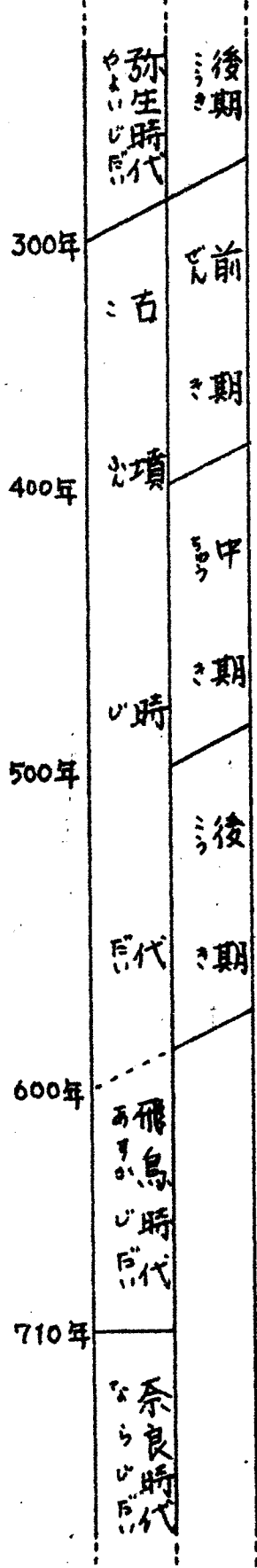


石室式石棺  
相式石棺



粘土工掘  
棺工掘





やまのくに ひまに  
 弥馬台国 (卑弥呼)

古墳がつくられ  
 はじまる

しほがきやまに じん  
 潮崎山古墳 (新市町)

いそぶつ じゆふん  
 石鐘1号墳 (加茂町)

かいま  
 桂迫6号墳 (駅家町)

ひろはらに  
 広島県域に横穴式  
 石室がつくられはじまる

ひろきょう つか  
 私教が伝わる

まにやま  
 追山1号墳 (神辺町)

せいとく たいし  
 聖徳太子のころ

たいか の かいしん  
 大化の改新(645年)

いのちのこ  
 猪の子古墳 (加茂町)

いたし  
 尾市古墳 (新市町)

たかまつ づか  
 高松塚古墳 (奈良県)

ぜんこく  
 全国に国分寺がつくられ  
 はじまる

- 村の支配者の一族だけが古墳をつくりはじめる。
- 新しい鉄の農具や技術が入り、村の生産高が向上した。→ 私有財産がふえた。
- 支配者以外にも力をもった人々(農民や技術者)が古墳をつくら。
- 日本が国家ができ、支配者は役人となった。役人の中でも力がある者だけが寺を建てた。

ほうどうじ

# 1. 法幢寺石墳

- <sup>レビゴ</sup> <sup>リョウニ</sup> <sup>ふんごん</sup> 下御領石墳群の中のひとつ
- 円墳?
- <sup>せいき</sup> <sup>こうはん</sup> 6世紀後半か……

\* 中に入って石の積み方を見ておいて下さい。  
石室の広さはどうでしょうか?

こぶんじ うらやま ぶんごん

# 2. 国分寺裏山石墳群

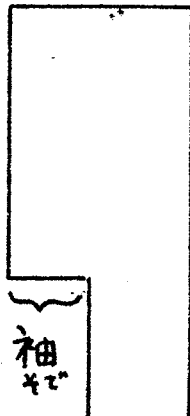
- <sup>げんじ</sup> 現在のところ道すじに6基の石墳が<sup>かくはん</sup>確認できます。
- 6世紀後半……

\* 法幢寺石墳とくらべて大きさはどうですか?

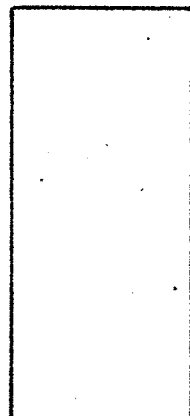
まめち しき  
豆知識



りょうそびしき  
両袖式



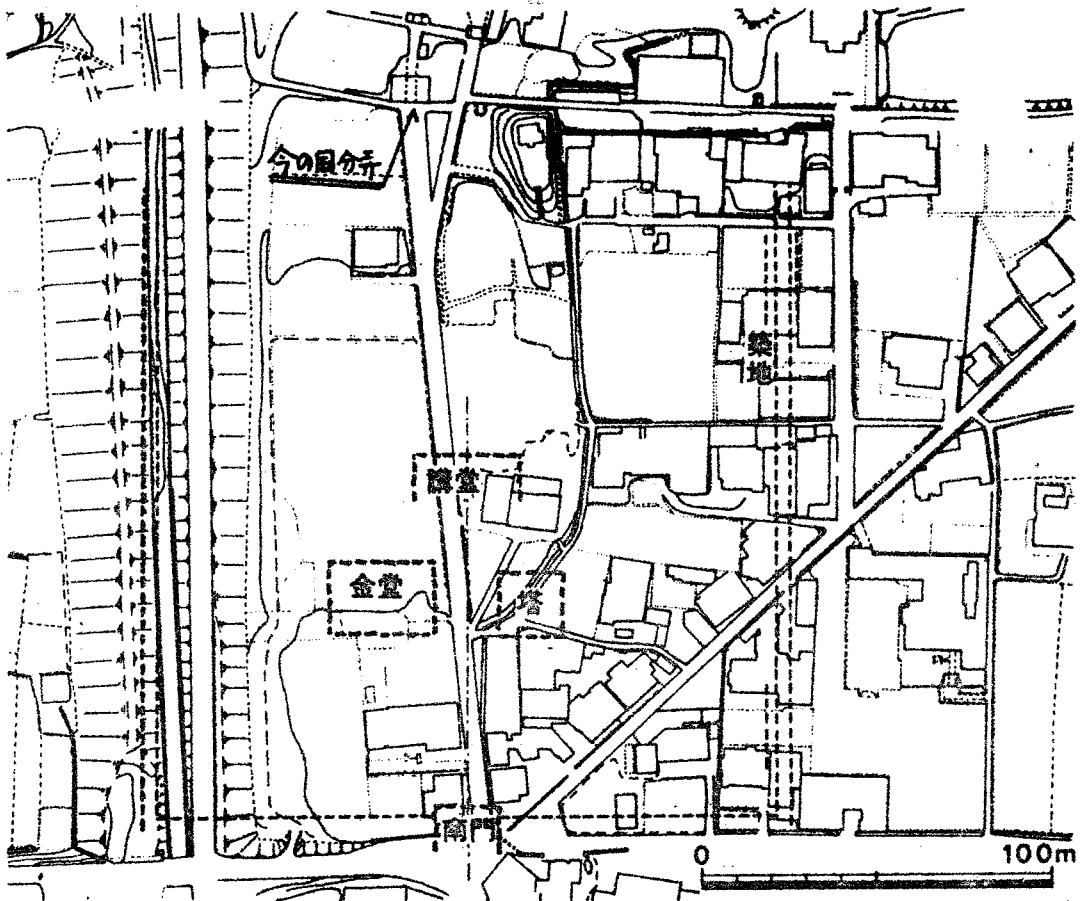
かそびしき  
片袖式



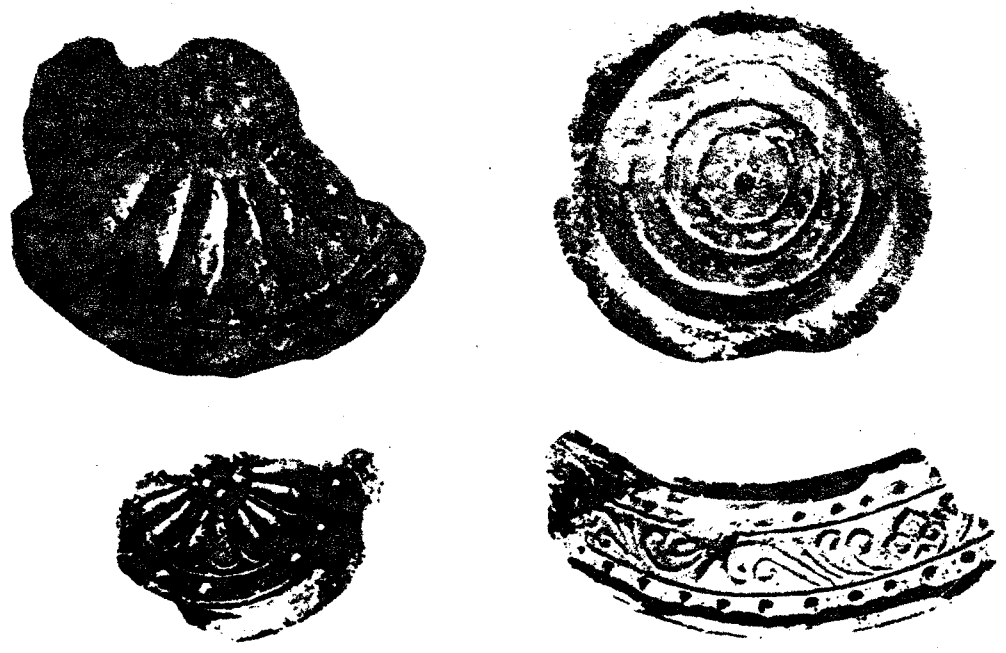
むそびしき  
無袖式

### 3. 備後国分寺

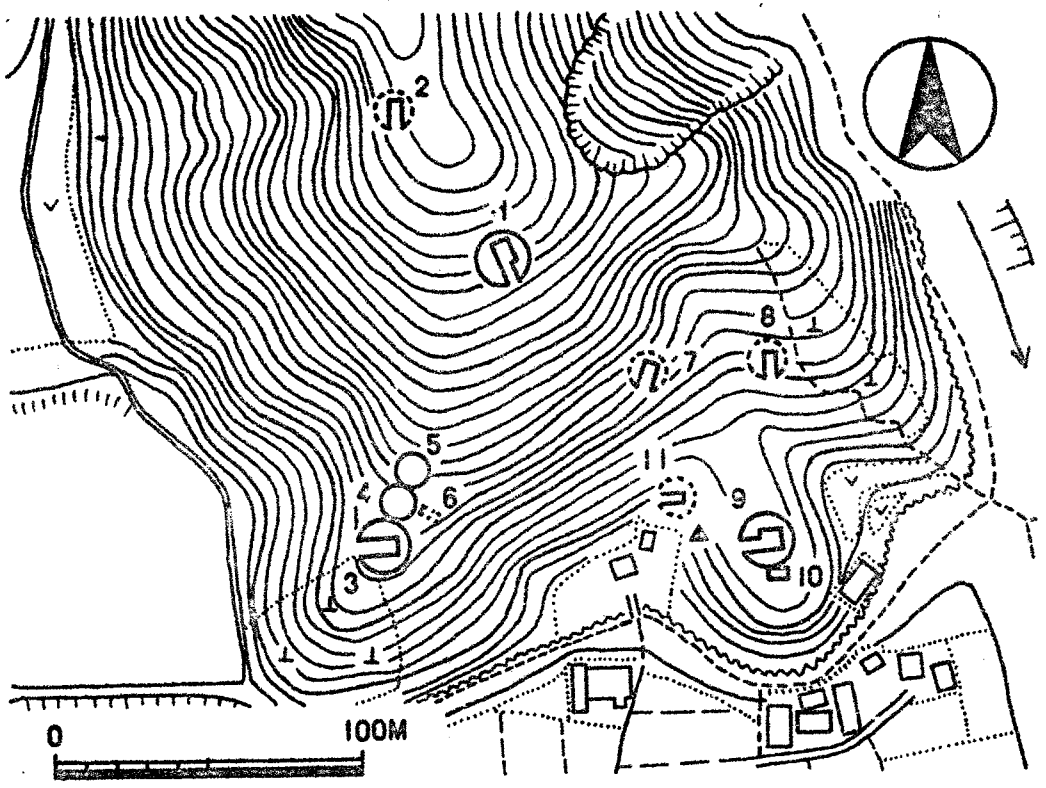
- 古代山陽道（奈良・平城宮～福岡・大宰府）に面して建てられている。
- 奈良時代～平安時代
- 約180m 四方の広大な寺域が推定できる。
- 奈良時代に聖武天皇が国家安穩・五穀豊熟を願って全国に建てさせた。その中で備後の国のもの。



國分寺の<sup>ひ</sup>赤<sup>い</sup>城<sup>さ</sup>の<sup>ち</sup>地<sup>ま</sup>甲<sup>の</sup>から出てきた<sup>ひ</sup>瓦



4. <sup>ま</sup>迫<sup>や</sup>山<sup>と</sup>古<sup>ふ</sup>墳<sup>ん</sup>群<sup>ぐん</sup>



第1図 迫山古墳群分布図(▲は須恵器出土地点)

・現在のところ11基確認されている。

・<sup>かんざん</sup>神辺子野の<sup>ゆた</sup>豊かな<sup>せいさん</sup>生産力を<sup>せいりやく</sup>背景に<sup>はいつり</sup>急成長した<sup>そのせい</sup>農民の中で<sup>いちばん</sup>最も<sup>めいやく</sup>有力な<sup>かぞく</sup>家族の<sup>ほろ</sup>墓。

(1). 1号墳

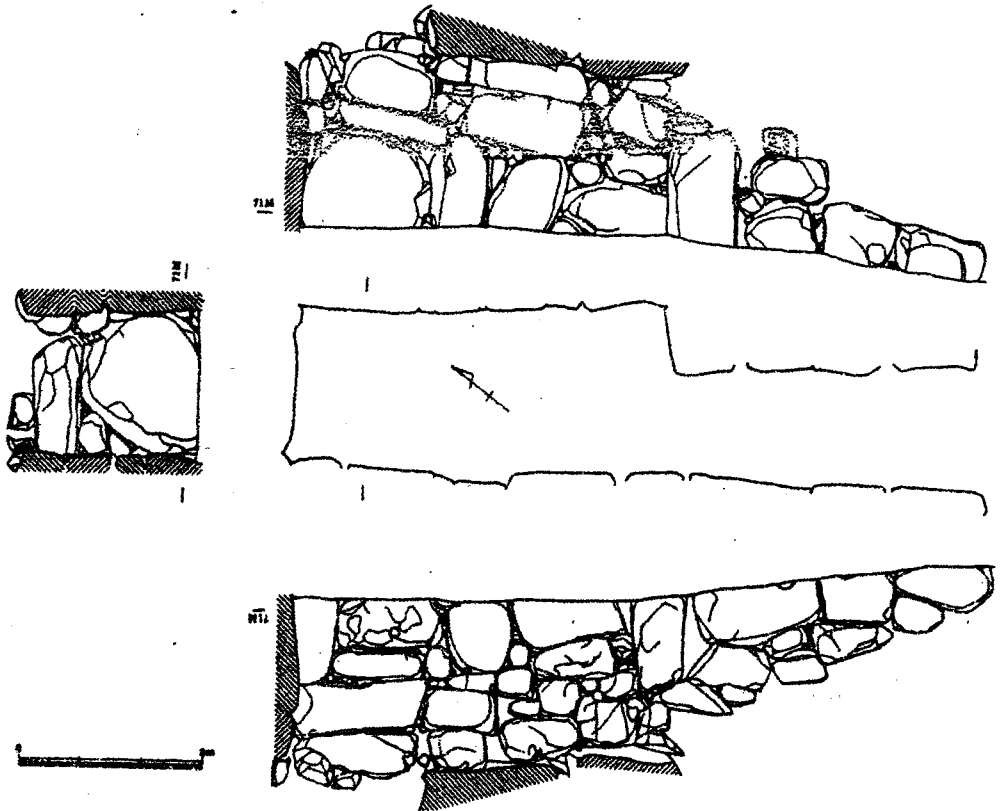
・<sup>あしま</sup>広島県内で<sup>さいだい</sup>最大規模の<sup>くわ</sup>横穴式石室

<sup>いせいぜんちゆう</sup>石室全長11.6m, <sup>けんしちゆう</sup>玄室の長さ6.4m, <sup>せんどう</sup>羨道の長さ5.2m  
石室の高さ2.8m~3m

・<sup>ちゆうけつ</sup>直径約19mの<sup>えんじゆ</sup>円墳

・<sup>かんとう</sup>環頭大刀・<sup>すくとう</sup>直刀・<sup>てん</sup>鉄のやじり・<sup>たま</sup>玉類(勾玉・管玉など)  
(表紙) <sup>くわ</sup>耳環(8ヶ) <sup>すゑき</sup>須恵器など。

↓第8図 迫山第1号古墳主体部実測図



(2). 2号墳

• 横穴式石室

17m 51.5m  
• 現在長 3.6m · 幅 1.2m

(3). 3号墳

• 直径 15m · 高さ 2.1m の円墳

• 横穴式石室 (全長 6.8m · 幅 1.2m)

(4). 4号墳

• 直径 12m · 高さ 0.5m の円墳?

(5). 5号墳

• 直径 11m · 高さ 0.5m の円墳?

(6). 6号墳

12.5m 2.0m  
• 横穴式石室 (残っている長 2.0m · 幅 1.7m · 高さ 2.0m)

(7). 7号墳

• 直径 13m · 高さ 2.2m の円墳

• 横穴式石室 (全長 8.4m · 幅 1.3m · 高さ 1.7m)

(8). 8号墳

• 横穴式石室

(9) 9号墳

- 直径19m・高さ2.6mの円墳
- 横穴式石室 (長さ11.6m・幅1.9m・高さ1.6m)

(10) 10号墳

- 全長3m・幅0.8mの小型石室。竪穴式石室か……?

(11) 11号墳

- 横穴式石室 (現在長3.8m・幅1.6m)

- \* 今まで見た古墳と比べてどうだったかな？  
甲の広さは？ 石の積み方は？ 石の大きさは？  
袖のちがいはわかったかな？

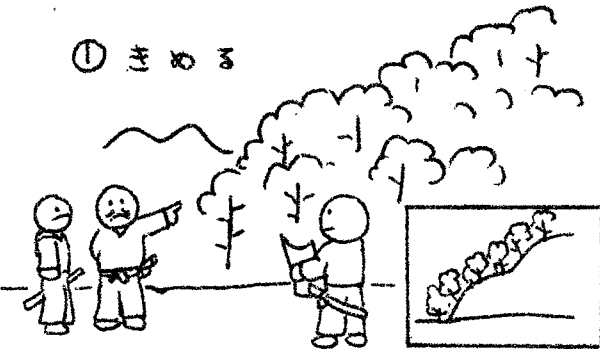
文化財は大功にしましょう。

ゴミはクズかごに捨てるか  
持って帰りましょう。

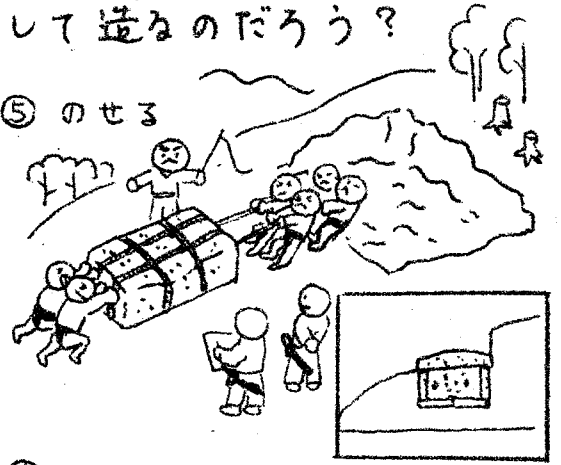
[ふろく]

百墳はどのようにして造るのだろう？

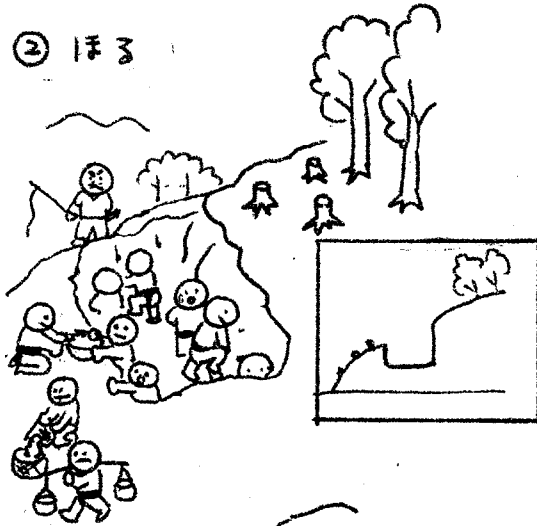
① きめる



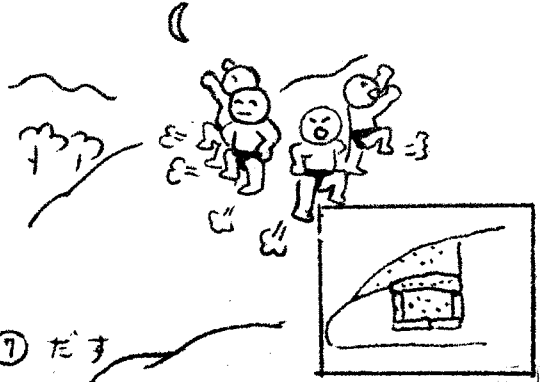
⑤ のせる



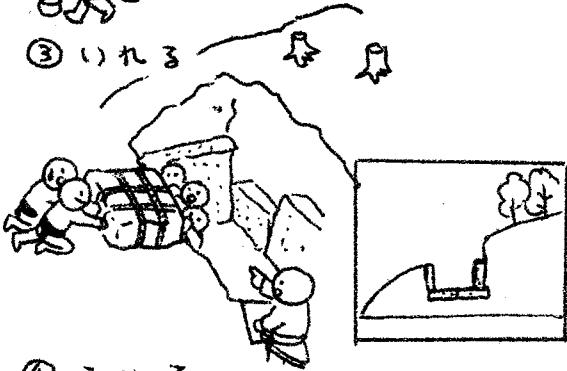
② ほる



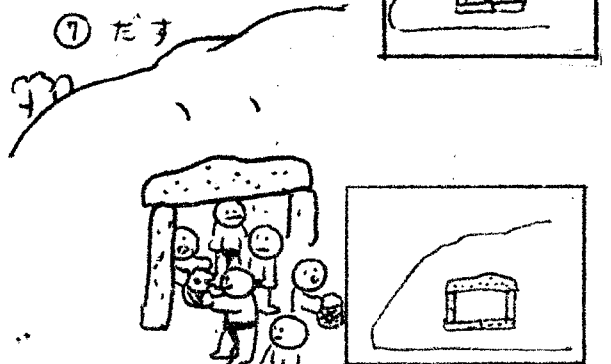
⑥



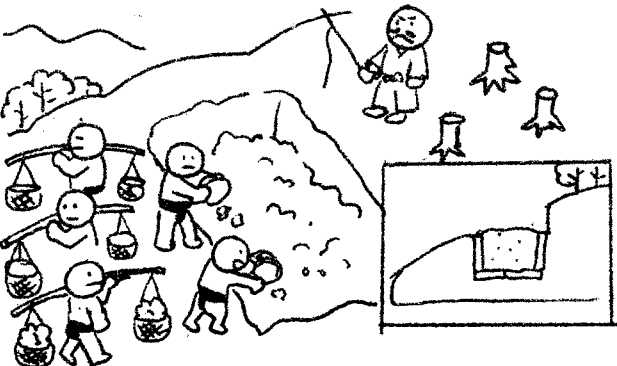
③ 入れる



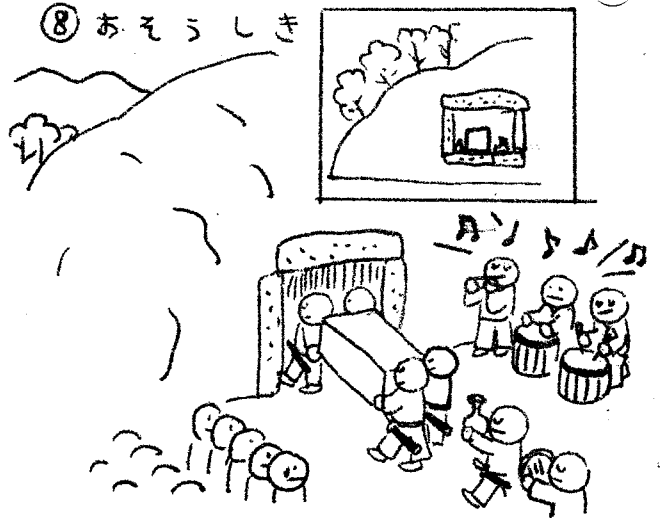
⑦ だす



④ こめる



⑧ おそろしき



by KY.



